



แผนช่วยเหลือผู้ประสพภัย
กองบังคับการตำรวจตระเวนชายแดนภาค ๑
ประจำปี ๒๕๕๙
(วป ๐๑ / ๒๕๕๙)

ของ
กองบังคับการตำรวจตระเวนชายแดนภาค ๑
ตำบลคลองห้า อำเภอคลองหลวง จังหวัดปทุมธานี

งานกิจการพลเรือนและโรงเรียนตำรวจตระเวนชายแดน
ฝ่ายอำนวยการ กองบังคับการตำรวจตระเวนชายแดนภาค ๑
โทร ๐๒ - ๑๙๒ - ๒๔๐๘ - ๙ ต่อ ๕๐๒

กองบังคับการตำรวจตระเวนชายแดนภาค ๑
๖๑ หมู่ ๖ ตำบลคลองห้า อำเภอคลองหลวง
จังหวัดปทุมธานี ๑๒๑๒๐

๒๑ มกราคม ๒๕๕๙

วป ๕๙

แผนช่วยเหลือผู้ประสบภัย กองบังคับการตำรวจตระเวนชายแดนภาค ๑ พ.ศ.๒๕๕๙

- อ้างถึง ๑. พระราชบัญญัติป้องกันและบรรเทาสาธารณภัยฝ่ายพลเรือน พ.ศ. ๒๕๕๐
๒. แผนช่วยเหลือผู้ประสบภัยอุทกภัย และวาตภัย สำนักงานตำรวจแห่งชาติ พ.ศ.๒๕๕๗
๓. แผนช่วยเหลือผู้ประสบภัยตำรวจตระเวนชายแดน ๒๕๕๓ - บข.ตชด.
๔. แผนช่วยเหลือผู้ประสบภัยกองบังคับการตำรวจตระเวนชายแดนภาค ๑ พ.ศ.๒๕๕๘
๕. แผนที่ประเทศไทย มาตราส่วน ๑ : ๕๐,๐๐๐ ทุกระวางครอบคลุมพื้นที่ ๒๖ จังหวัดภาคกลาง

๑.สถานการณ์

ก.สถานการณ์ทั่วไป : ผนวก ข (สถานการณ์เกี่ยวกับสาธารณภัย)

๑) ลักษณะที่ตั้งทางภูมิศาสตร์ของประเทศไทยตั้งอยู่ในเขตร้อนชื้น ซึ่งได้รับอิทธิพลจากพายุหมุนเขตร้อน ที่ก่อตัวขึ้นบริเวณมหาสมุทรแปซิฟิก เคลื่อนตัวผ่านทะเลจีนใต้ เข้าสู่แหลมอินโดจีน และประเทศไทย พายุหมุนเขตร้อนเคลื่อนตัวเข้าสู่ประเทศไทยแต่ละครั้งที่เกิดขึ้น จะทำให้ลมกรรโชกแรง ฝนตกหนัก น้ำป่าไหลหลาก ทำให้เกิดน้ำท่วมฉับพลัน สร้างความเสียหายต่อชีวิต ทรัพย์สินของประชาชนและพืชผลทางการเกษตรอย่างรุนแรงส่งผลกระทบต่อเศรษฐกิจ และสังคมของประเทศโดยรวม

๒) ประเทศไทยมีพื้นที่ติดกับมหาสมุทรทั้ง ๒ ด้าน ชายฝั่งทะเลด้านตะวันออกติดกับมหาสมุทรแปซิฟิกและชายฝั่งทะเลด้านตะวันตกติดกับมหาสมุทรอินเดีย ซึ่งมีแนวรอยเลื่อนของแผ่นดินไหวพาดผ่าน ทำให้เกิดแผ่นดินไหวอยู่บ่อยครั้ง ในบางครั้งมีความรุนแรงมากจนทำให้เกิดคลื่นยักษ์ (Tsunami) พัดเข้าสู่ชายฝั่งทะเล ทำลายบ้านเรือนราษฎรและสาธารณูปโภค ตลอดจนชีวิตและทรัพย์สินของราษฎร ดังที่เกิดขึ้นบริเวณชายฝั่งทะเลด้านทิศตะวันตกของประเทศไทย รวมพื้นที่ ๖ จังหวัด ได้แก่ ระนอง พังงา กระบี่ สตูล ภูเก็ต ตรัง เมื่อ ๒๖ ธ.ค. ๒๕๕๗ ดังนั้นจึงคาดว่าเหตุการณ์ธรณีพิบัติภัยมีแนวโน้มที่จะเกิดขึ้นอีก จากการศึกษาขององค์การอุตุนิยมวิทยาโลกของสหประชาชาติ (World Meteorological Organization : WMO) ซึ่งเป็นองค์กรที่ได้รับความเชื่อถือสูงมาก ในเรื่องการแจ้งเตือนเหตุภัยพิบัติแต่ละประเภทต่าง ๆ ไว้ และแจ้งเตือนภัยพิบัติที่น่าจะเกิดในประเทศไทยมีดังนี้ พายุฟ้าคะนองรุนแรง (Thunderstorms) , ความแห้งแล้ง (Drought) , พายุหมุนเขตร้อน (Tropical cyclone and typhoons), คลื่นพายุซัดฝั่ง (Storm Surge) , อุทกภัย (Flood) , โคลน/แผ่นดินถล่ม (Mudslides and land slide)

แผนช่วยเหลือผู้ประสบภัย กองบังคับการตำรวจตระเวนชายแดนภาค ๑ พ.ศ.๒๕๕๙

๓) กองบังคับการตำรวจตระเวนชายแดนภาค ๑ มีหน้าที่ในการพัฒนาและช่วยเหลือประชาชน รวมทั้งปฏิบัติการช่วยเหลือผู้ประสบภัยธรรมชาติตามแผนของสำนักงานตำรวจแห่งชาติ โดยอาศัยปัจจัยที่มีอยู่ของ หน่วยเป็นหลัก อาทิเช่น สิ่งของพระราชทานเพื่อช่วยเหลือผู้ประสบภัย เครื่องมืออุปกรณ์ในการช่วยเหลือผู้ประสบภัย และหน่วยงานระดับ ร้อย ตชด.(ปฏิบัติการ) ที่มีกำลังพลกระจายอยู่ในพื้นที่รับผิดชอบ ๒๕ จังหวัดภาคกลาง โดยเฉพาะในพื้นที่ห่างไกลการคมนาคม และพื้นที่บริเวณแนวชายแดน ทำให้การเข้าถึงพื้นที่เกิดภัยเป็นไปด้วยความ รวดเร็ว อันจะส่งผลให้ลดการสูญเสียชีวิตของราษฎรได้ นอกจากนี้ การบรรเทาความรุนแรงและการป้องกันภัยพิบัติ ให้มีประสิทธิภาพสูงสุด จึงขึ้นอยู่กับความพร้อมของทุก ๆ ฝ่าย ในการประสานความร่วมมือ เพื่อลดความสูญเสีย เนื่องจากภัยธรรมชาติดังกล่าว

ข. ฝ่ายเรา

๑) กระทรวงมหาดไทย โดย กรมป้องกันและบรรเทาสาธารณภัย สำนักงาน ประสานงาน การช่วยเหลือผู้ประสบภัยทั่วราชอาณาจักร

๒) กองทัพอากาศ ทหารบก ทหารเรือ ทหารอากาศ ปฏิบัติงานกิจการพลเรือน โดยช่วยเหลือผู้ประสบภัย เมื่อมีเหตุการณ์

๓) ตำรวจดำเนินการช่วยเหลือบรรเทาทุกข์ รักษาความปลอดภัยในชีวิตและทรัพย์สินของประชาชน ทันทีเมื่อเกิดภัย สนับสนุนการปฏิบัติงานของหน่วยงานอื่น เพื่อช่วยเหลือประชาชนที่ได้รับความเสียหายตั้งแต่เกิดเหตุ จนสถานการณ์กลับเข้าสู่ภาวะปกติ

๔) กระทรวง ทบวง กรม อื่นๆ รัฐวิสาหกิจต่างๆ และภาคเอกชน สนับสนุนการช่วยเหลือผู้ประสบภัยใน ขอบเขตอำนาจหน้าที่และขีดความสามารถ

๕) จังหวัด รับผิดชอบในการช่วยเหลือผู้ประสบภัยภายในขอบเขตพื้นที่จังหวัดแบ่งมอบพื้นที่รับผิดชอบ ให้กับหน่วยในพื้นที่ ให้การสนับสนุนและประสานงานอย่างใกล้ชิด

ค. สมมุติฐาน

๑) ตลอดระยะเวลาการใช้แผนนี้ สภาพปัญหาเกี่ยวกับภัยที่เกิดขึ้นในประเทศไทย ยังเกิดขึ้นตามฤดูกาล และไม่อาจคาดการณ์ความรุนแรงของปัญหาได้

๒) การปฏิบัติงานช่วยเหลือผู้ประสบภัยของ กองบังคับการตำรวจตระเวนชายแดนภาค ๑ ตามภารกิจที่ได้รับมอบหมายจากหน่วยที่เกี่ยวข้อง โดยเฉพาะผู้ว่าราชการจังหวัดในฐานะผู้อำนวยการป้องกันและบรรเทาสาธารณ ภัยจังหวัด การปฏิบัติในแต่ละกรณีของสาธารณภัย

๓) การช่วยเหลือผู้ประสบภัยของ กองบังคับการตำรวจตระเวนชายแดนภาค ๑ สามารถดำเนินการได้ ครอบคลุมทุกพื้นที่ที่หน่วยได้รับมอบหมายให้รับผิดชอบ ซึ่งเกิดภัยโดยเป็นไปในระดับการช่วยชีวิตการบรรเทาภัยใน ชั้นต้น โดยเฉพาะพื้นที่ทุรกันดาร และการป้องกันปราบปรามอาชญากรรมที่อาจเกิดขึ้นซ้ำเติมผู้ประสบภัย

แผนช่วยเหลือผู้ประสบภัย กองบังคับการตำรวจตระเวนชายแดนภาค ๑ พ.ศ.๒๕๕๙

๒. การกิจ

กองบังคับการตำรวจตระเวนชายแดนภาค ๑ จัดกำลังพลจากหน่วยในสังกัด พร้อมเครื่องมือที่มีอยู่ ประกอบกำลังเป็นชุดปฏิบัติการ เข้าทำการช่วยเหลือประชาชนที่ประสบภัยเป็นหน่วยแรก พร้อมนำสิ่งของพระราชทาน ซึ่งได้เก็บรักษาไว้ ณ ที่ตั้งหน่วย ไปแจกจ่ายให้กับประชาชนที่เดือดร้อน โดยเน้นหนักในพื้นที่ที่หน่วยได้รับมอบหมายให้รับผิดชอบ หรือ เป็นพื้นที่ก้นดาราห่างไกลคมนาคม

๓. การปฏิบัติ

ก. นโยบาย

เจตนารมณ์ของ ผู้บังคับการตำรวจตระเวนชายแดนภาค ๑ ต้องการให้ทุกหน่วยในสังกัดถือเป็นภารกิจสำคัญและเร่งด่วนที่สุด ในการช่วยเหลือผู้ประสบภัยธรรมชาติทุกรูปแบบ อย่างเต็มขีดความสามารถ

ข. ขั้นตอนการปฏิบัติการช่วยเหลือผู้ประสบภัย แบ่งออกเป็น ๓ ขั้นตอนดังนี้

๑) ขั้นตอนที่ ๑ : ขั้นเตรียมรับสถานการณ์

เป็นขั้นตอนที่ต้องดำเนินการตั้งแต่มีก่อนเกิดภัยในภาวะปกติ การอำนวยความสะดวกอยู่ในความรับผิดชอบของสายงานปกติ และ ศูนย์ปฏิบัติการตำรวจตระเวนชายแดนของหน่วยแต่ละระดับการปฏิบัติในขั้นตอนนี้ มีงานที่สำคัญต้องดำเนินการคือ

ก) เผ่าฟังและติดตามข่าวสารการเตือนภัยธรรมชาติจากศูนย์อุตุนิยมวิทยาในพื้นที่ , การรับรายงานข่าวสารจากหน่วยรอง , ข่ายข่าวประชาชน และเผ่าฟังการรายงานข่าวสารจากหน่วยข้างเคียง , ข่าวสารจากสื่อมวลชนทุกแขนง โดยเฉพาะอย่างยิ่งเมื่อใกล้ถึงช่วงระยะเวลาที่จะเกิดภัยตามธรรมชาติที่มีมักจะเกิดขึ้นตามฤดูกาลเป็นประจำในรอบปี

ข) วางระบบการแจ้งและรายงานข่าวภัยพิบัติ ด้วยการรายงาน ปรับปรุง ตรวจสอบ การจัดตั้งผู้ให้ข่าว, ข่ายข่าวประชาชน ในชุมชนหรือหมู่บ้านในพื้นที่รับผิดชอบให้สามารถรายงานข่าวสารภัยพิบัติ สิ่งบอกเหตุ ได้อย่างรวดเร็วและรายงานเหตุการณ์ด้วยเครื่องมือสื่อสารที่เร็วที่สุด

ค) ตรวจสอบและรวบรวมข้อมูลเกี่ยวกับชุดปฏิบัติการต่างๆ ได้แก่ ชุดช่วยเหลือผู้ประสบภัย ชุดกู้ชีพ ชุดช่างสนาม ชุดมวลชนสัมพันธ์ ตลอดจนเครื่องมือเครื่องใช้ อุปกรณ์ ยานพาหนะ ให้อยู่ในสภาพพร้อมใช้งาน รวมทั้งสิ่งของพระราชทานคงคลัง รวมทั้งจัดให้มีการฝึกทบทวน ซักซ้อมการปฏิบัติ เพื่อเตรียมความพร้อมให้กับชุดปฏิบัติการดังกล่าว ให้สามารถเข้าถึงพื้นที่ภัยพิบัติอย่างรวดเร็ว ตรวจสอบ ติดตามข่าวสารเกี่ยวกับสภาพลมฟ้าอากาศ และระดับน้ำในแหล่งน้ำสำคัญในพื้นที่ พร้อมทั้งประเมินสถานการณ์พื้นที่ที่มีแนวโน้มจะเกิดภัยพร้อมทั้งรายงานให้ ศูนย์ปฏิบัติการตำรวจตระเวนชายแดน ทราบ

ง) ติดต่อประสานงานกับจังหวัด และหน่วยงานที่เกี่ยวข้อง เพื่อร่วมวางแผนกำหนดพื้นที่และภารกิจในการปฏิบัติงาน (ควรเป็นพื้นที่ห่างไกล ยากที่หน่วยงานอื่นจะเข้าถึง) พร้อมทั้งเก็บรวบรวมข้อมูลของพื้นที่ที่ได้รับมอบหมายโดยละเอียด ทั้งข้อมูลประชากร เส้นทางคมนาคม พื้นที่ทางการเกษตร สัตว์เลี้ยง และข้อมูลสภาพทั่วไปของพื้นที่

แผนช่วยเหลือผู้ประสบภัย กองบังคับการตำรวจตระเวนชายแดนภาค ๑ พ.ศ.๒๕๕๙

จ) การปฏิบัติงานมวลชนสัมพันธ์ในพื้นที่ที่ได้รับมอบหมาย เพื่อให้ความรู้แก่ประชาชนในการป้องกันและลดอันตรายจากภัยพิบัติ หรือการปฏิบัติตนเพื่อรับสถานการณ์รวมทั้งแจ้งข่าวสารการเคลื่อนไหวของสภาพลมฟ้าอากาศให้ประชาชนได้รับทราบ กำหนดจุดนัดพบในกรณีที่ต้องมีการอพยพกำหนดพื้นที่จัดทำสนามเฮลิคอปเตอร์ และแสวงหากำหนดเส้นทางสำรอง

ฉ) จัดระบบข้อมูลข่าวสารที่เกี่ยวข้องทุกประเภท พร้อมทั้งให้มีการซักซ้อมการปฏิบัติของส่วนงานต่างๆ ใน ศูนย์ปฏิบัติการตำรวจตระเวนชายแดน ของหน่วย แล้วรายงานสภาพความพร้อม

ช) กรณีที่ได้รับการแจ้งเตือนการเกิดภัยล่วงหน้า ให้จัดส่งหรือเพิ่มเติมชุดช่วยเหลือผู้ประสบภัย หรือชุดกู้ชีพ หรือเข้าประจำในพื้นที่ที่คาดว่าจะเกิดภัยตามวัน เวลาที่กำหนด

๒) ชั้นตอนที่ ๒ : ชั้นเผชิญเหตุ

เป็นชั้นตอนที่ดำเนินการเมื่อเกิดภัย การปฏิบัติในชั้นตอนนี้มีงานที่สำคัญต้องดำเนินการคือ

ก) จัดตั้งศูนย์ช่วยเหลือผู้ประสบภัยของหน่วยแต่ละระดับ โดยพิจารณาจัดกำลังเพิ่มเติมจากการจัดกำลังพลของ ศูนย์ปฏิบัติการตำรวจตระเวนชายแดน ของหน่วยแต่ละระดับตามปกติ โดยใช้กำลังพลจากงานกิจการพลเรือน และส่วนที่เกี่ยวข้องมารับผิดชอบการอำนวยความสะดวก ควบคุม กำกับดูแล การรายงานผลการปฏิบัติเกี่ยวกับการช่วยเหลือผู้ประสบภัยโดยเฉพาะ

ข) ชุดช่วยเหลือผู้ประสบภัย,ชุดกู้ชีพ ดำเนินการให้ความช่วยเหลือผู้ประสบภัยทันทีเมื่อเกิดภัยโดยมิชักช้า ดังนี้

- ๑) ช่วยชีวิตและให้ความช่วยเหลือผู้ได้รับบาดเจ็บ ให้การปฐมพยาบาลและส่งกลับสายการแพทย์
- ๒) รื้อถอนสิ่งปรักหักพัง เพื่อค้นหาและช่วยชีวิต
- ๓) เปิดเส้นทางคมนาคม
- ๔) สำรวจและรายงานสภาพความเสียหายพร้อมทั้งร้องขอการสนับสนุน
- ๕) ดำรงการติดต่อสื่อสารกับ ศูนย์ปฏิบัติการตำรวจตระเวนชายแดน
หมายเลข (ขภ.)

ค) ให้การสนับสนุนพื้นที่ที่เกิดภัย

- ๑) ส่งชุดพยาบาลสนามให้บริการในพื้นที่ที่เกิดภัย
- ๒) แจกจ่ายสิ่งของพระราชทาน เพื่อบรรเทาทุกข์เบื้องต้น
- ๓) แจกจ่ายอาหารสำเร็จรูปพร้อมรับประทาน พร้อมน้ำดื่มแก่ผู้ประสบภัย และเจ้าหน้าที่ปฏิบัติงาน

ง) ศูนย์ปฏิบัติการตำรวจตระเวนชายแดน หมายเลข (ขภ.) จัดระบบการสับเปลี่ยนหมุนเวียนกำลังพลของชุดปฏิบัติการ พร้อมทั้งดำเนินมาตรการเกี่ยวกับการควบคุม อำนาจการ กำกับดูแลการปฏิบัติการรายงาน และการประสานงานโดยใกล้ชิดกับหน่วยงานราชการที่เกี่ยวข้อง

แผนช่วยเหลือผู้ประสบภัย กองบังคับการตำรวจตระเวนชายแดนภาค ๑ พ.ศ.๒๕๕๙

๓) ขั้นตอนที่ ๓ : ขั้นการฟื้นฟู

เป็นขั้นตอนที่จะดำเนินการเมื่อสถานการณ์เข้าสู่สภาวะปกติ และความเสียหายยังปรากฏ อยู่ความรับผิดชอบอำนวยการปฏิบัติยังคงเป็นศูนย์ช่วยเหลือผู้ประสบภัยของหน่วย แต่ละระดับ มีงานสำคัญที่ต้อง ดำเนินการคือ

- ก) แจกจ่ายสิ่งของพระราชทาน เพื่อบรรเทาทุกข์ในขั้นต้น
- ข) ชุดช่างสนามออกให้บริการรื้อถอนสิ่งปรักหักพัง ช่วยเหลือซ่อมแซมบูรณะอาคาร บ้านเรือน และสิ่งสาธารณะประโยชน์ที่ได้รับความเสียหาย
- ค) ให้การสนับสนุนการดำเนินงานในมาตรการรักษาความปลอดภัยในชีวิตและทรัพย์สิน ของประชาชนหลังเกิดภัยพิบัติ
- ง) ดำเนินงานด้านการประชาสัมพันธ์และมวลชนสัมพันธ์เพื่อเสริมสร้างขวัญและกำลังใจ แก่ผู้ประสบภัย
- จ) ให้การสนับสนุนการดำเนินงานเกี่ยวกับการฟื้นฟูคุณภาพชีวิต และความเป็นอยู่ของ ผู้ประสบภัย
- ฉ) ประสานข้อมูลและการปฏิบัติกับหน่วยงานที่เกี่ยวข้อง

ค. หน่วยปฏิบัติ

๑) ศูนย์ปฏิบัติการ ตำรวจตระเวนชายแดน ๑๑ - ๑๔ (ชภ.)

- ก) จัดตั้ง ศูนย์ปฏิบัติการ ตำรวจตระเวนชายแดน ๑๑ - ๑๔ (ชภ.) จัดเตรียมชุด ช่วยเหลือผู้ประสบภัยพร้อมอุปกรณ์ให้การสนับสนุนการปฏิบัติงานในพื้นที่ประสบภัย ครอบคลุมพื้นที่ที่หน่วยได้รับมอบหมายให้รับผิดชอบ
- ข) ให้ ศูนย์ปฏิบัติการ ตำรวจตระเวนชายแดน ๑๑ - ๑๔ (ชภ.) เป็นหน่วยงานหลัก ใน การปฏิบัติการช่วยเหลือผู้ประสบภัยในพื้นที่รับผิดชอบทันทีเมื่อเกิดภัย โดยใช้สิ่งของ พระราชทานคลังช่วยเหลือบรรเทาทุกข์เบื้องต้นแก่ผู้ประสบภัย ก่อนที่หน่วยงานที่ รับผิดชอบโดยตรงจะเข้าไปดำเนินการด้วยความรวดเร็ว เร่งด่วน
- ค) จัดชุดพยาบาลสนาม ให้การสนับสนุนในพื้นที่เกิดภัยและดำเนินการส่งผู้ป่วยกลับ
- จ) รายงานสถานการณ์การช่วยเหลือผู้ประสบภัยอย่างต่อเนื่องจนกว่าสถานการณ์จะเข้าสู่สภาวะปกติ

๒) ศูนย์ปฏิบัติการ ตำรวจตระเวนชายแดนภาค ๑ (ชภ.) เป็นศูนย์อำนวยการและสั่งการในการ ติดตามสถานการณ์ และปฏิบัติหน้าที่ด้านการบรรเทาภัย เพื่อช่วยเหลือผู้บังคับบัญชาในการวินิจฉัยสั่งการ ใน สถานการณ์สำคัญเร่งด่วน อย่างมีประสิทธิภาพ รวดเร็วทันต่อสถานการณ์ และควบคุมกำกับดูแลการปฏิบัติงานของ ศูนย์ปฏิบัติการ ตำรวจตระเวนชายแดน ๑๑ - ๑๔ (ชภ.)

ง. คำแนะนำในการประสาน

- ๑) แผนนี้มีผลบังคับใช้ในการวางแผนรองรับ และปฏิบัติขั้นเตรียมการตั้งแต่บัดนี้
- ๒) ให้ระดับ กองกำกับการ จัดทำแผนรองรับ

แผนช่วยเหลือผู้ประสบภัย กองบังคับการตำรวจตระเวนชายแดนภาค ๑ พ.ศ.๒๕๕๙

๓) พื้นที่เป้าหมายหลักในการช่วยเหลือผู้ประสบภัยของ ตำรวจตระเวนชายแดน คือ พื้นที่ห่างไกลที่หน่วยงานอื่นไม่สามารถเข้าถึง หรือเข้าถึงได้ยาก

๔) ต้องจัดให้มีการประชาสัมพันธ์ผลการปฏิบัติช่วยเหลือผู้ประสบภัยของหน่วยอย่างเป็นระบบ

๕) กรมอุตุนิยมวิทยา สามารถระบุพื้นที่ ตำบล อำเภอ จังหวัด ที่พายุเข้าถึงอย่างแน่นอนได้ก่อน ๕ ชั่วโมง และสามารถแจ้งเตือนการเข้ามาของพายุได้ล่วงหน้า ๗๒ ชั่วโมง

๖) การเตรียมการและการปฏิบัติของหน่วย ตำรวจตระเวนชายแดน ในพื้นที่เผชิญเหตุ นอกจากการเตรียมการเพื่อช่วยเหลือผู้ประสบภัยแล้ว ให้เตรียมการป้องกันและกำหนดมาตรการ การปฏิบัติสำหรับข้าราชการตำรวจในหน่วยและครอบครัว

๗) ความสำเร็จของแผนนี้ ขึ้นอยู่กับการเตรียมการและการซักซ้อมการปฏิบัติตั้งแต่ยามปกติเมื่อได้รับการรายงานภัยพิบัติที่รวดเร็วและจัดกำลังเข้าช่วยเหลือได้อย่างรวดเร็วทันเหตุการณ์ซึ่งเป็นหน้าที่หลักของกองกำกับการตำรวจตระเวนชายแดน หมายเลข และ กองบังคับการตำรวจตระเวนชายแดนภาค

๘) ให้ทุกหน่วยประสานแผนในรายละเอียดกับหน่วยงานข้างเคียง หรือหน่วยงานที่เกี่ยวข้องเพื่อให้ความช่วยเหลือผู้ประสบภัยอย่างเป็นระบบ จัดระเบียบพื้นที่ ป้องกันความเสียหายที่จะเกิดขึ้นตลอดจนการอำนวยความสะดวกให้กับหน่วยงานที่เกี่ยวข้อง หรือองค์กรเอกชนที่จะเข้าไปให้ความช่วยเหลือ เพื่อให้สามารถปฏิบัติงานได้อย่างรวดเร็วและไม่เกิดซ้ำซ้อนหรือสับสน

๙) การแจกจ่ายอาหารให้ผู้ประสบภัย บางกรณีจำเป็นต้องแจกจ่ายอาหารปรุงสำเร็จ พร้อมรับประทานและน้ำดื่ม จึงให้หน่วยปฏิบัติการพิจารณาด้วยความรอบคอบ เหมาะสมกับเหตุการณ์

๑๐) ดำรงการติดต่อสื่อสารให้ได้ ในชั้นเผชิญเหตุและชั้นฟื้นฟู จำเป็นจะต้องดำเนินการเตรียมการตั้งแต่บัดนี้ ทั้งในภาครัฐและเอกชน บางกรณีจำเป็นต้องหาแบตเตอรี่แห่งสำรองไว้ให้เพียงพอ

๔) งานธุรการ

ก. ธุรการและการส่งกำลังบำรุง

๑) ธุรการตามสายงานปกติ

๒) การรายงาน

ก) ตามสายงานปกติในชั้นเตรียมรับสถานการณ์

ข) ตามสายงาน ศูนย์ปฏิบัติการ ตำรวจตระเวนชายแดน (ชภ.) ในชั้นเผชิญเหตุ และชั้นการฟื้นฟู ตามแบบการรายงาน (ผนวก ค)

ค) รายงานทันที ตามประมวลระเบียบการตำรวจเกี่ยวกับคดี ลักษณะที่ ๘ บทที่ ๑ ว่าด้วยเหตุฉุกเฉินและสะเทือนขวัญ หรือเหตุที่ต้องรายงานด่วนในเรื่องต่อไปนี้

(๑) กองร้อยตำรวจตระเวนชายแดน (ปฏิบัติการ) รายงานทันทีที่เกิดเหตุ

(๒) เมื่อกำลังพลผู้ปฏิบัติงานเสียชีวิตจากภัยที่เกิด

(๓) เมื่อทราบเหตุประชาชนเสียชีวิต

(๔) เมื่อเส้นทางคมนาคมถูกตัดขาด หรือระบบสาธารณูปโภคในพื้นที่เสียหาย

แผนช่วยเหลือผู้ประสบภัย กองบังคับการตำรวจตระเวนชายแดนภาค ๑ พ.ศ.๒๕๕๙

ข. การส่งกำลังบำรุง

- ๑) ตามสายงานปกติเป็นอันดับแรก
- ๒) กรณีเกินขีดความสามารถ ให้ร้องขอหรือขอรับการสนับสนุนมายัง ศปก.ตชด.(ชภ.)

๕. การรายงาน

ก. การบังคับบัญชา

๑) ศูนย์ปฏิบัติการ ตำรวจตระเวนชายแดนภาค ๑ (ชภ.) ตั้งอยู่ กองบังคับการตำรวจตระเวนชายแดนภาค ๑ เปิดทำการ ๒๔ ชั่วโมง หมายเลขโทรศัพท์/โทรสาร ๐ ๒๑๙๒ ๒๔๐๗ โดยมี ผู้บังคับการตำรวจตระเวนชายแดนภาค ๑ เป็น ผู้บัญชาการ ศูนย์ปฏิบัติการตำรวจตระเวนชายแดนภาค ๑ (ชภ.) /ผบ.ศปก.ตชด.ภาค ๑ (ชภ.) และ รองผู้บังคับการตำรวจตระเวนชายแดนภาค ๑ (กศ) เป็น รองผู้บัญชาการ ศูนย์ปฏิบัติการตำรวจตระเวนชายแดนภาค ๑ (ชภ.) / รอง ผบ.ศปก.ตชด.ภาค ๑ (ชภ.)

๒) การสื่อสาร

ก) ตามสายงานปกติ

ข) นปส. ของหน่วยและสำนักงานตำรวจแห่งชาติ มีผลใช้บังคับ ตอบรับทาง ว.

ลงชื่อ พลตำรวจตรี



(วิชิต ปึกษา)

ผู้บังคับการตำรวจตระเวนชายแดนภาค ๑

ผนวก ก การจัดเฉพาะกิจ

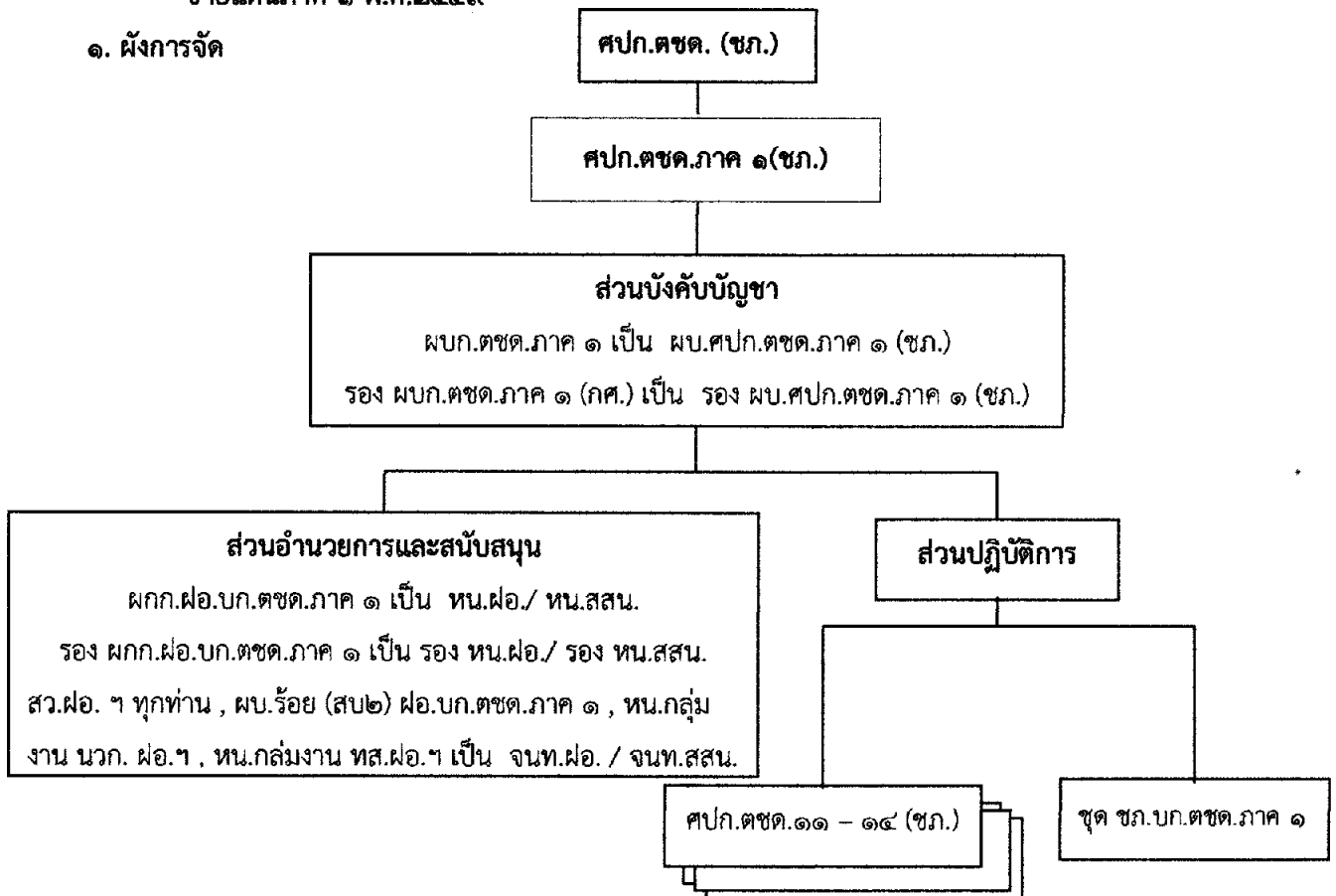
ผนวก ข สถานการณ์เกี่ยวกับสาธารณภัย

ผนวก ค การรายงาน

ผนวก ง การแจกจ่าย

ผนวก ก (การจัด สปก.ตชด.ภาค ๑) ประกอบแผนช่วยเหลือผู้ประสบภัย กองบังคับการตำรวจตระเวนชายแดนภาค ๑ พ.ศ.๒๕๕๙

๑. ผังการจัด



๒. การมอบหมายการบังคับบัญชา

ก. ส่วนบังคับบัญชา

- ๑) ผบก.ตชด.ภาค ๑ เป็น ผบ.สปก.ตชด.ภาค ๑ (ชภ.)
- ๒) รอง ผบก.ตชด.ภาค ๑ (กศ.) เป็น รอง ผบ.สปก.ตชด.ภาค ๑ (ชภ.)

ข. ส่วนฝ่ายอำนวยการและส่วนฝ่ายสนับสนุน

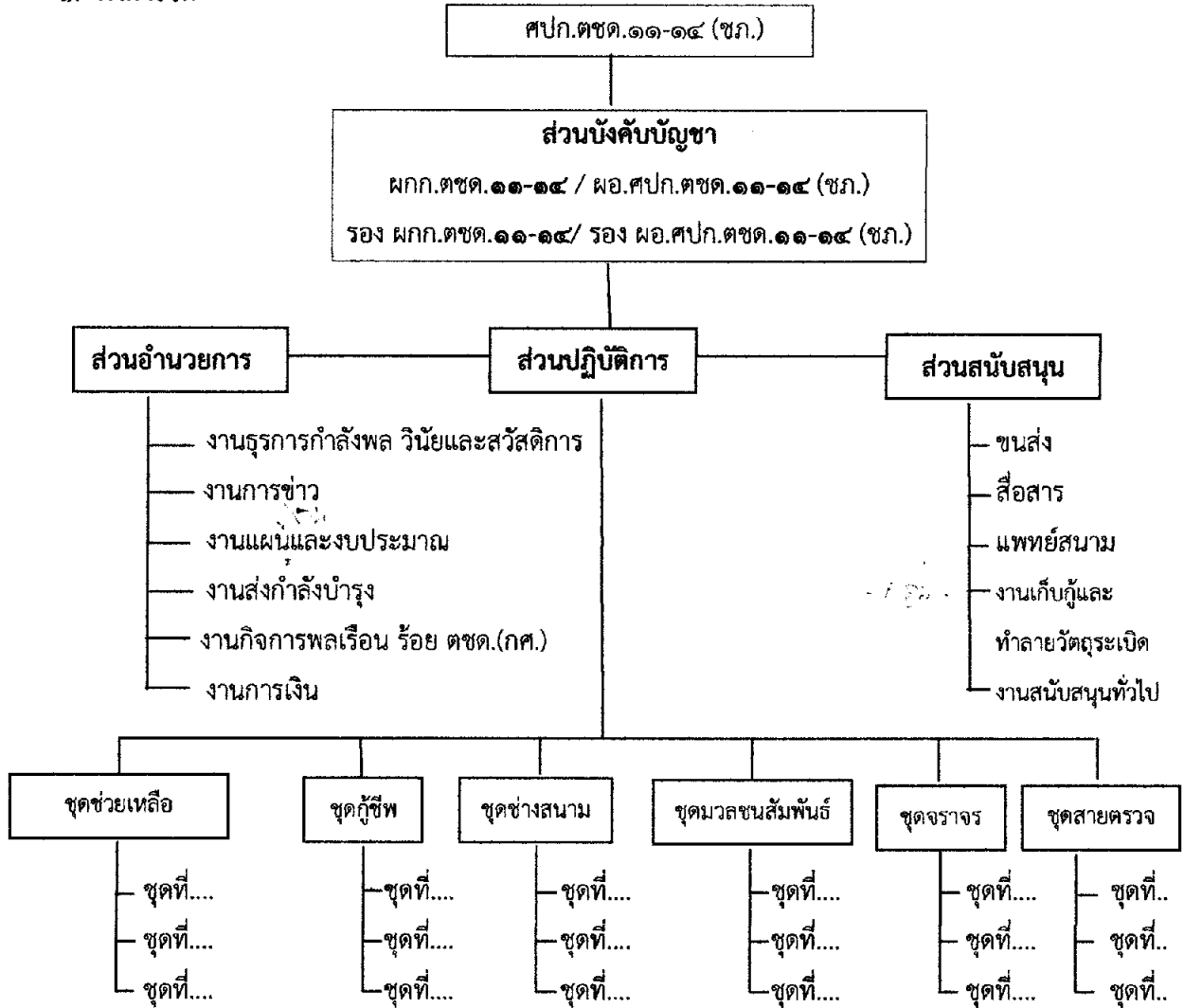
- ๑) ผกก.ฝอ.บก.ตชด.ภาค ๑ เป็น ทน.ฝอ. ๗ / ทน.สสน.ฝอ.๗
- ๒) รอง ผกก.ฝอ.บก.ตชด.ภาค ๑ เป็น รอง ทน.ฝอ. ๗ / รอง ทน.สสน.ฝอ.๗
- ๓) สว.ฝอ.บก.ตชด.ภาค ๑ (ทุกสายงาน) เป็น จนท.ฝอ.๗ / จนท.สสน.ฝอ.๗
- ๔) ผบ.ร้อย (สบ๒) ฝอ.บก.ตชด.ภาค ๑ เป็น จนท.ฝอ.๗ / จนท.สสน.ฝอ.๗
- ๕) ทน.กลุ่มงาน นวก.ฝอ.บก.ตชด.ภาค ๑ เป็น จนท.ฝอ.๗ / จนท.สสน.ฝอ.๗
- ๖) ทน.กลุ่มงาน ทส.ฝอ.บก.ตชด.ภาค ๑ เป็น จนท.ฝอ.๗ / จนท.สสน.ฝอ.๗

ค. ส่วนฝ่ายปฏิบัติการ

- ๑) ชุดช่วยเหลือผู้ประสบภัย กก.ตชด.๑๑ - ๑๔
- ๒) ชุดช่วยเหลือผู้ประสบภัย บก.ตชด.ภาค ๑

ผนวก ก (การจัด ศปก.ตชด.๑๑-๑๔ (ชภ.)) ประกอบแผนช่วยเหลือผู้ประสบภัย กองบังคับการตำรวจ
ตระเวนชายแดนภาค ๑ พ.ศ.๒๕๕๙

๑. ผังการจัด



หมายเหตุ : ชุดมวลชนสัมพันธ์, ชุดจรวจ, ชุดสายตรวจ จัดตั้งตามความจำเป็น โดยออกคำสั่งมอบหมายเป็น
ครั้งคราว

ผนวก ก (การจัด สปก.ตชด.๑๑-๑๔ (ขก.)) ประกอบแผนช่วยเหลือผู้ประสบภัย กองบังคับการตำรวจ
ตระเวนชายแดนภาค ๑ พ.ศ.๒๕๕๘

๒. การมอบหมายการบังคับบัญชา


ก. กรณีภัยไม่รุนแรง

ส่วนบังคับบัญชา ส่วนอำนวยการ ส่วนสนับสนุน และส่วนปฏิบัติการ เป็น ระดับ กองกำกับการ
ตำรวจตระเวนชายแดนที่ ๑๑ - ๑๔ ปฏิบัติ

ข. กรณีภัยรุนแรง

ปรับเป็นระดับการบังคับบัญชาจากระดับกองกำกับการตำรวจตระเวนชายแดนที่ ๑๑ - ๑๔ เป็น
ระดับกองบังคับการตำรวจตระเวนชายแดนภาค ๑ , กองบัญชาการตำรวจตระเวนชายแดน หรือ ระดับสำนักงาน
ตำรวจแห่งชาติ ตามสถานการณ์ความรุนแรงของภัยที่เกิดขึ้น

พ.ต.ท.หญิง



(พิชรีวรรณ ประสานพันธ์)

รอง ผกก.๖ รรท. ผกก.ฝอ.บก.ตชด.ภาค ๑

ผนวก ข (สถานการณ์เกี่ยวกับสาธารณภัย) ประกอบแผนช่วยเหลือผู้ประสบภัย กองบังคับการตำรวจตระเวนชายแดนภาค ๑ พ.ศ.๒๕๕๙

๑. สถานการณ์ที่เกี่ยวกับพายุ

การเกิดของพายุดีเปรสชัน พายุโซนร้อน และพายุไต้ฝุ่น พายุที่เกิดในทะเลจีนใต้และเข้ามาถึงประเทศไทย ทำให้มีผลกระทบต่อลมฟ้าอากาศของประเทศไทย เกิดในฤดูฝนตั้งแต่เดือนพฤษภาคมจนถึงเดือนตุลาคมหรือเดือนพฤศจิกายน โดยมากจะปะทะฝั่งเวียดนามใต้แถบปลายแหลมญวน ถ้าเป็นพายุที่มีกำลังอ่อนก็อาจจะสลายตัวบริเวณชายแดนไทย แต่ถ้าพายุมีกำลังแรงอาจจะก่อปัญหาให้กับภูมิภาคบริเวณอ่าวไทยจึงต้องระมัดระวังพายุที่เกิดขึ้นในอ่าวไทยในเดือนตุลาคมและพฤศจิกายน เนื่องจากประเทศไทยมีลักษณะภูมิอากาศอยู่ในเขตร้อนชื้น ภาวะการเกิดภัยธรรมชาติส่วนใหญ่จะเป็นอุทกภัยที่ได้รับอิทธิพลจากพายุหมุนเขตร้อน ซึ่งลักษณะของอุทกภัยที่เกิดขึ้นจะเป็นภัยที่มีความรุนแรง สร้างความเสียหายเป็นบริเวณกว้าง การฟื้นฟูให้กลับสู่สภาพปกติจะต้องใช้ระยะเวลาอันยาวนาน การปฏิบัติการช่วยเหลือผู้ประสบภัย และฟื้นฟูบูรณาการจะต้องระดมกำลังเจ้าหน้าที่ เครื่องมือจากหน่วยที่เกี่ยวข้องทุกหน่วย ทั้งภาครัฐและเอกชนเข้าดำเนินการในลักษณะของการร่วมมือประสานการปฏิบัติ

ก. ความรู้เบื้องต้น

๑) ประเภทของพายุแบ่งออกเป็น ๓ ประเภทใหญ่ๆ ดังนี้

- ก) พายุดีเปรสชัน (Depression) เป็นพายุที่มีกำลังอ่อน ความเร็วสูงสุดใกล้บริเวณศูนย์กลางไม่เกิน ๖๑ กม./ชม.
- ข) พายุโซนร้อน (Tropical Storm) เป็นพายุที่มีกำลังปานกลาง ความเร็วสูงสุดใกล้บริเวณศูนย์กลางตั้งแต่ ๖๒-๑๑๗ กม./ชม.
- ค) พายุไต้ฝุ่น (Typhoon) เป็นพายุที่มีกำลังรุนแรงที่สุดในพายุด้วยกัน มีความเร็วสูงสุดใกล้บริเวณศูนย์กลางตั้งแต่ ๑๑๘ กม./ชม. ขึ้นไป

๒) ลำดับการก่อตัวจนถึงสลายตัว ดังนี้

- ก) ภาวะก่อตัว (Formation) จะก่อตัวขึ้นในบริเวณทะเลที่มีอุณหภูมิผิวน้ำทะเลไม่น้อยกว่า ๒๖ องศาเซลเซียส และไม่ใกล้เส้นศูนย์สูตร และมักเกิดในบริเวณที่มีลักษณะอากาศแปรปรวน มีเมฆมากและมีฝนตกเกือบทั่วไป
- ข) ภาวะที่มีกำลังทวีความรุนแรง บางครั้งทวีกำลังแรงจนมีความเร็วสูงสุดใกล้ศูนย์กลางคล้ายไต้ฝุ่น มีเมฆและฝนตกหนักแผ่เป็นบริเวณกว้าง แต่ยังมีบริเวณปกคลุมไม่เกิน ๒๐๐ กม.
- ค) ภาวะที่รุนแรงเต็มที่ (Mature Stage) ลมสูงสุดและความกดดันอากาศใกล้ศูนย์กลางจะไม่เปลี่ยนแปลงจากภาวะที่ ๒ แต่บริเวณลมแรงและฝนตกหนักแผ่กว้าง ประมาณ ๕๐๐ - ๑,๐๐๐ กม./ชม.
- ง) ภาวะสลายตัว (Decaying Stage) พายุไต้ฝุ่นเมื่อเคลื่อนขึ้นภาคพื้นทวีปจะลดกำลังลงโดยมีความสูงต่ำของแผ่นดินเทือกเขา ทำให้การหมุนเวียนไม่สะดวก และความชื้นมีน้อยหรือได้รับกระแสอากาศเย็นและแห้งของมวลอากาศพื้นทวีป ทำให้พายุอ่อนกำลังลงและสลายตัวในที่สุด

ผนวก ข (สถานการณ์เกี่ยวกับสาธารณภัย) ประกอบแผนช่วยเหลือผู้ประสบภัย กองบังคับการตำรวจตระเวนชายแดนภาค ๑ พ.ศ.๒๕๕๙

๓) อันตรายของพายุไซรอนร้อน

- ก) ลม ทำความเสียหายให้แก่สิ่งก่อสร้างต่างๆ โดยทั่วไปที่มีได้สร้างขึ้นอย่างแข็งแรงและยังทำให้เกิดพายุใหญ่ได้
- ข) ฝนตกหนัก ทำให้เกิดน้ำท่วมฉับพลันและน้ำป่าไหลหลาก ทำลายสิ่งก่อสร้างต่างๆ และกัดเซาะรากต้นไม้ใหญ่
- ค) คลื่นใหญ่ เกิดจากลมแรงและความกดอากาศต่ำมาก ระดับน้ำทะเลสูงขึ้นทำลายหมู่บ้านริมทะเล เรือในทะเลอาจถูกคลื่นซัดอัปปาง
- ง) น้ำท่วมขังในบริเวณที่ลุ่ม หลังจากเกิดน้ำท่วมฉับพลันและน้ำป่าไหลหลากเป็นอุปสรรคต่อการคมนาคม และการดำรงชีวิตตามปกติของประชาชน

๒. สถานการณ์เกี่ยวกับคลื่นยักษ์สึนามิ (TSUNAMI)

คลื่นยักษ์ “สึนามิ” โดยทั่วไปเกิดจากแผ่นดินไหวที่มีจุดศูนย์กลางการเกิดอยู่ในทะเล และมีขนาดมากกว่า ๗ ริกเตอร์ แต่บางครั้งก็อาจเกิดจากแผ่นดินถล่มใต้ทะเล การชนของอุกกาบาตขนาดใหญ่ที่ตกลงในมหาสมุทร และการระเบิดของภูเขาไฟใต้ทะเล ตัวอย่างเช่น การระเบิดของภูเขาไฟการากาตัว ที่ประเทศอินโดนีเซีย เมื่อปี พ.ศ. ๒๕๒๖ ทำให้เกิดคลื่นยักษ์สูงถึง ๔๐ เมตร เข้าทำลายหมู่บ้านชายทะเลหมด และมีผู้เสียชีวิตกว่า ๓๐,๐๐๐ คน เป็นต้น

คลื่นยักษ์สามารถพบได้ในมหาสมุทรทุกแห่งในโลก แต่ในมหาสมุทรแปซิฟิกและทะเลที่ใกล้ขอบทวีปมีโอกาสเกิดคลื่นยักษ์สึนามิที่มีขนาดใหญ่ และมีพลังการทำลายสูงมากกว่า เนื่องจากในบริเวณดังกล่าวมีจุดที่เกิดแผ่นดินไหวและการระเบิดของภูเขาไฟบ่อยครั้งมากกว่าที่ใดในโลก โดยเฉพาะบริเวณขอบมหาสมุทรแปซิฟิกที่เรียกว่าวงแหวนไฟ (Ring Fire)

ก. สาเหตุของการเกิดคลื่นยักษ์

การเกิดแผ่นดินไหวในทะเลอันเนื่องมาจากแผ่นเปลือกโลกมีการเคลื่อนตัว ทำให้เกิดแรงกระเพื่อมอย่างรุนแรงตรงบริเวณจุดศูนย์กลางของการเคลื่อนที่ และแรงกระเพื่อมนี้ถูกถ่ายทอดไปสู่ น้ำทะเล ทำให้น้ำทะเลเกิดคลื่น ในระยะแรกคลื่นจะมีลักษณะความยาวช่วงคลื่นมาก ความสูงของคลื่นน้อย แพร่ออกไปเป็นวงทุกทิศทางด้วยความเร็วประมาณ ๗๐๐ กม./ชม. เมื่อคลื่นดังกล่าวเคลื่อนเข้าหาฝั่งทะเลจะมีการเปลี่ยนแปลงความยาวช่วงคลื่นยักษ์ลดลง แต่ความสูงของคลื่นจะเพิ่มขึ้น ทำให้มีพลังทำลายล้างอย่างรุนแรงซึ่งมีความเร็วของคลื่นยักษ์ในแต่ละส่วนของท้องทะเลจะมีสูตรคำนวณความเร็วของคลื่นยักษ์ = รากที่สองของผลคูณระหว่างความเร่งจากแรงโน้มถ่วง (๙.๘ เมตร/วินาที) และความลึกของน้ำ ตัวอย่างเช่น ในมหาสมุทรแปซิฟิกที่มีความลึก ประมาณ ๔,๐๐๐ เมตร คลื่นจะเคลื่อนที่ด้วยความเร็วประมาณ ๒๐๐ เมตร/วินาที หรือ ๗๒๐ กม./ชม. ส่วนที่ชายฝั่งที่มีความลึก ๔๐ เมตร คลื่นจะมีความเร็วช้าลงเหลือ ๒๐ เมตร/วินาที หรือ ๗๒ กม./ชม.

ผนวก ข (สถานการณ์เกี่ยวกับสาธารณภัย) ประกอบแผนช่วยเหลือผู้ประสบภัย กองบังคับการตำรวจตระเวน

ชายแดนภาค ๑ พ.ศ.๒๕๕๙

ข. ความร้ายแรงของคลื่นยักษ์

เมื่อคลื่นยักษ์หรือ สึนามิ เริ่มเกิดเหนือจุดศูนย์กลางแผ่นดินไหว จะมีลักษณะความยาวคลื่นยาวมากกว่าร้อยกิโลเมตร มีความสูงของคลื่นต่ำและมีความเร็วต้นสูงมาก เมื่อเข้าใกล้ชายฝั่งหรือที่ต้นความยาวคลื่นจะลดลงอย่างรวดเร็ว ในขณะที่ความสูงของคลื่นจะเพิ่มขึ้นอย่างรวดเร็ว เมื่อปะทะที่ชายฝั่งทะเลอาจมีความสูงถึง ๔๐ เมตร คลื่นลูกแรกที่จะกระทบ มักจะไม่ใช้คลื่นที่ลูกใหญ่ที่สุด แต่จะมีคลื่นเป็นระลอกตามมา ซึ่งอาจจะใหญ่กว่าและสามารถรุกล้ำเข้าไปทำลายบนชายฝั่งทะเลลึกถึงนับเป็นกิโลเมตร

คลื่นยักษ์เป็นปรากฏการณ์ที่ไม่สามารถทำนายให้แน่นอนได้ว่าเกิดเมื่อไหร่ ที่ไหน และมีความรุนแรงเท่าไร เนื่องจากหลังจากเกิดแผ่นดินไหวในทะเลลึกไม่จำเป็นว่าจะต้องเกิดคลื่นยักษ์เสมอ แต่อย่างไรก็ตาม จาก การที่เราพอที่จะทราบลักษณะต้นกำเนิดของคลื่นยักษ์ว่าอยู่เหนือจุดศูนย์กลางแผ่นดินไหวที่ห่างจากฝั่งแผ่นดินระยะ หนึ่ง ทำให้เรามีเวลาเพียงพอในการเตรียมการรับมือและแจ้งเตือนภัย เพื่อบรรเทาความเสียหายจากคลื่นยักษ์สึนามิ ดังกล่าวได้ โดยทำการตั้งสถานีตรวจสอบคลื่นแผ่นดินไหวและคลื่นในทะเลลึก

ค. ข้อปฏิบัติในการบรรเทาอันตรายและความเสียหายจากคลื่นยักษ์ (สึนามิ)

- ๑) ศึกษา บอกล่าวกันเกี่ยวกับคลื่นยักษ์สึนามิว่าเกิดจากแผ่นดินไหวได้
- ๒) คลื่นยักษ์ประกอบไปด้วยคลื่นน้ำเป็นระลอก หยอยเข้ามาปะทะชายฝั่งทุก ๑๐-๘๐ นาที
- ๓) คลื่นยักษ์เคลื่อนที่ด้วยความเร็วกว่าคนวิ่ง
- ๔) ก่อนเกิดคลื่นยักษ์ จะเกิดน้ำทะเลลด ถอยอย่างรวดเร็ว หรือเพิ่มขึ้นรวดเร็วผิดปกติบริเวณชายหาด
- ๕) คลื่นยักษ์สามารถเกิดได้ทุกเวลา ไม่ว่าจะกลางวันหรือกลางคืน
- ๖) คลื่นยักษ์สามารถพัดพาสิ่งเข้าไปในคลองแม่น้ำในแผ่นดินนับเป็นกิโลเมตร และอาจพัดพาชายฝั่งหรือหาดทรายหายไป
- ๗) เมื่อทราบว่าเกิดแผ่นดินไหวและสังเกตเห็นน้ำทะเลลดระดับอย่างรวดเร็วผิดปกติจะต้องรีบหนีให้เร็วไปอยู่บนพื้นที่สูง
- ๘) ถ้าอยู่ในเรือซึ่งจอดอยู่ที่ท่าเรือให้รีบนำเรือออกไปกลางทะเล เมื่อทราบข่าวว่าจะเกิดคลื่นยักษ์
- ๙) ติดตามสถานการณ์ข่าวความเคลื่อนไหวของเหตุการณ์คลื่นยักษ์สึนามิอย่างต่อเนื่อง และใกล้ชิด
- ๑๐) ไม่ควรก่อสร้างอาคารบ้านเรือนใกล้ชายฝั่งที่มีความเสี่ยงต่อคลื่นยักษ์และมีการจัดการผังเมืองที่ดี
- ๑๑) มีการวางแผนและซักซ้อมในการรับภัยจากคลื่นยักษ์

ผนวก ข (สถานการณ์เกี่ยวกับสาธารณสุข) ประกอบแผนช่วยเหลือผู้ประสบภัย กองบังคับการตำรวจตระเวนชายแดนภาค ๑ พ.ศ.๒๕๕๙

๓. สถานการณ์เกี่ยวกับภัยหนาว

ภัยหนาว หมายถึง ภัยที่เกิดจากสภาพอากาศที่มีความหนาวจัด อุณหภูมิต่ำกว่า ๑๕ องศาเซลเซียส และลดลงอย่างต่อเนื่องจนประชาชนได้รับผลกระทบอย่างรุนแรงและกว้างขวาง มักเกิดขึ้นระหว่างเดือนพฤศจิกายนถึงเดือนกุมภาพันธ์ของทุกปี โดยเฉพาะภาคเหนือ และภาคตะวันออกเฉียงเหนือ ซึ่งเป็นช่วงที่บริเวณความกดอากาศสูงกำลังแรงจากประเทศสาธารณรัฐประชาชนจีน ได้แผ่อิทธิพลครอบคลุมพื้นที่ของประเทศไทยตอนบน ทำให้พื้นที่ดังกล่าวมีสภาพอากาศหนาวจัด

๔. สถานการณ์เกี่ยวกับภัยแล้ง

ภัยแล้ง หมายถึง ความแห้งแล้งของลมฟ้าอากาศ อันเกิดจากการที่มีปริมาณฝนน้อยหรือฝนไม่ตกเป็นระยะเวลานานและครอบคลุมพื้นที่เป็นบริเวณกว้าง ทำให้เกิดการขาดแคลนน้ำดื่ม น้ำใช้ พืชพันธุ์ไม้ต่าง ๆ ขาดน้ำไม่สามารถเจริญเติบโตได้ตามปกติเกิดความเสียหายและส่งผลกระทบอย่างกว้างขวางรุนแรงต่อประชาชนมักเกิดทั่วไปในประเทศไทยช่วงระหว่างเดือนธันวาคมถึงเดือนพฤษภาคม ของทุกปีโดยเฉพาะในช่วงที่สภาวะอากาศแห้งแล้ง จากอุณหภูมิสูงสุดในเดือนเมษายนในบางวันจะมีอุณหภูมิสูงถึง ๔๐-๔๕ องศาเซลเซียส ปริมาณฝนตกเฉพาะบางพื้นที่ ทำให้เกิดสภาวะแห้งแล้ง การขาดแคลนน้ำอุปโภคบริโภคและน้ำเพื่อการเกษตรในพื้นที่ทั่วไป ซึ่งมีผลกระทบต่อการดำรงชีวิตและเกิดความเสียหายต่อการประกอบอาชีพของประชาชน

๕. คำจำกัดความ

ก. “ภัย” หมายถึง ภัยพิบัติต่างๆ ที่เกิดขึ้นจากภัยธรรมชาติและภัยจากการกระทำของมนุษย์ประกอบด้วย

๑) ภัยจากธรรมชาติ ได้แก่ อุทกภัย วาดภัย ภัยหนาว ภัยแล้ง ไฟป่า ดินหรือภูเขาถล่ม และรวมถึงภัยจากธรณีพิบัติ ซึ่งก่อให้เกิดความสูญเสียแก่ชีวิตและทรัพย์สิน

๒) ภัยจากการกระทำของมนุษย์ ได้แก่ อัคคีภัย ภัยจากการจราจรและคมนาคมขนส่งทั้ง ทางบก ทางน้ำ ทางอากาศ รวมตลอดถึงภัยจากสารเคมีและวัตถุอันตราย

ข. “ชุดช่วยเหลือผู้ประสบภัย” หมายถึง กำลังพลของกองร้อยกิจการพิเศษ หรือ กำลังส่วนอื่น ของกองกำกับการตำรวจตระเวนชายแดน , กองบังคับการตำรวจตระเวนชายแดนภาค ๑ ที่มีขีดความสามารถในการปฏิบัติ ทั้งการป้องกันและการช่วยเหลือฉุกเฉินหรือการกู้ชีพ

ค. “ชุดกู้ชีพ” หมายถึง กำลังของกองร้อยกู้ชีพ กองกำกับการตำรวจตระเวนชายแดนที่ ๑๑-๑๔ หรือกำลังส่วนอื่นที่ได้รับการฝึกอบรมให้มีขีดความสามารถในการปฏิบัติการกู้ชีพ

ง. “ชุดช่างสนาม” หมายถึง กำลังกองร้อยกิจการพิเศษของ กองกำกับการตำรวจตระเวนชายแดนที่ ๑๑-๑๔ ที่มีขีดความสามารถในด้านช่างในการรื้อถอนสิ่งปรักหักพัง และช่วยเหลือซ่อมแซมบูรณะอาคารบ้านเรือนและสิ่งสาธารณประโยชน์

จ. “ชุดมวลชนสัมพันธ์” หมายถึง กำลังกองร้อยกิจการพิเศษของ กองกำกับการตำรวจตระเวนชายแดนที่ ๑๑ - ๑๔ ที่ได้รับคำสั่งมอบหมาย ปฏิบัติหน้าที่ด้านมวลชนสัมพันธ์ของหน่วย และหมวดมวลชนสัมพันธ์กองร้อยตำรวจตระเวนชายแดน

ผนวก ข (สถานการณ์เกี่ยวกับสาธารณสุข) ประกอบแผนช่วยเหลือผู้ประสบภัย กองบังคับการตำรวจตระเวนชายแดนภาค ๑ พ.ศ.๒๕๕๙

ฉ. “ชุดสายตรวจ” หมายถึง กำลังกองร้อยกิจการพิเศษของ กองกำกับการตำรวจตระเวนชายแดนที่ ๑๑ - ๑๔ หรือกำลังกองร้อยตำรวจตระเวนชายแดน ที่ได้รับคำสั่งมอบหมายหน้าที่ในการดูแลรักษาความสงบเรียบร้อยในพื้นที่ประสบภัย

ช. “ชุดจรรยา” หมายถึง กำลังกองร้อยกิจการพิเศษ หรือกำลังกองร้อยตำรวจตระเวนชายแดน ที่ได้รับมอบหมายหน้าที่ในการอำนวยความสะดวกด้านการจราจรในพื้นที่ประสบภัย

พ.ต.ท.หญิง

(พัชรวิพรรณ ประสานพันธ์)

รอง ผกก.๖ รรท.ผกก.ฝอ.บก.ตชด.ภาค ๑

**ผนวก ค (การรายงาน) ประกอบแผนช่วยเหลือผู้ประสบภัย กองบังคับการตำรวจตระเวนชายแดนภาค ๑
พ.ศ.๒๕๕๙**

๑. การรายงานประจำวันทั้งเวลา ๐๖.๐๐ น. และ ๑๗.๐๐ น. ของทุกวัน ดังนี้

- ก. การรายงานสภาพอากาศ
- ข. รายงานปริมาณน้ำฝน
- ค. การรายงานระดับน้ำในคลองหรือแม่น้ำ และทะเล

๒. รายงานผลสำรวจความเสียหาย โดยมีหัวข้อการรายงาน ดังนี้

- ก. พื้นที่ที่ได้รับ ความเสียหาย (หมู่บ้าน, ตำบล, อำเภอ, จังหวัด)
- ข. ราษฎรได้รับความเดือดร้อนกี่ครอบครัว , กี่คน, ตาย, สูญหาย ,บาดเจ็บ กี่คน
- ค. บ้านเรือนราษฎรเสียหายกี่หลังคาเรือน โดยจำแนกระดับความเสียหายเป็น ๓ ระดับ คือ
 - ๑) เสียหายเล็กน้อย สามารถพักอาศัยได้
 - ๒) เสียหายปานกลางสามารถพักอาศัยได้ หากได้รับการสนับสนุนวัสดุอุปกรณ์ อันจำเป็นต่อ การซ่อมแซม และราษฎรสามารถทำการซ่อมแซมเองได้
 - ๓) เสียหายมากไม่สามารถพักอาศัยได้

- ง. มีการอพยพราษฎรจำนวนเท่าใด (ครอบครัว/คน)
- จ. สาธารณประโยชน์ชำรุดเสียหายเป็นจำนวนเท่าใด อะไรบ้าง
- ฉ. พื้นที่การเกษตรเสียหายเท่าใด (ไร่) อะไรบ้าง
- ช. สัตว์เลี้ยงตาย หรือสูญหาย จำนวนเท่าใด อะไรบ้าง
- ซ. ประมาณการค่าเสียหายในแต่ละรายการ
- ฌ. แจกจ่ายสิ่งของพระราชทานจำนวนเท่าใด อะไรบ้าง

๓. การช่วยเหลือ

- ก. จัดชุดช่วยเหลือผู้ประสบภัย จำนวนเท่าไร (ชุด/คน)
- ข. เครื่องมือและยานพาหนะในการช่วยเหลือผู้ประสบภัย
- ค. ลักษณะการช่วยเหลือ (ระบุ เช่น การอพยพราษฎร,ขนย้ายทรัพย์สิน,สัตว์เลี้ยง,ปฐมพยาบาล, ซ่อมแซมบ้านพักอาศัย,แจกจ่ายสิ่งของพระราชทาน)
- ง. การช่วยเหลือมีราษฎรได้รับการช่วยเหลือจำนวนเท่าไร
- จ. ร่วมปฏิบัติกับหน่วยงานราชการหรือองค์กรใดบ้าง

ผนวก ค (รายงาน) ประกอบแผนช่วยเหลือผู้ประสบภัย กองบังคับการตำรวจตระเวนชายแดนภาค ๑

พ.ศ.๒๕๕๙

๔. รายงานผลการปฏิบัติทางวิทยุ

ก. ถึงผู้รับปฏิบัติ ผู้บัญชาการ ศูนย์ปฏิบัติการตำรวจตระเวนชายแดน (ผบ.ศปก.ตชด.(ชภ.))

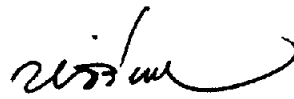
ข. ผู้รับทราบ ผู้บัญชาการ ศูนย์ปฏิบัติการตำรวจตระเวนชายแดนภาค ๑ (ผบ.ศปก.ตชด.ภาค ๑ (ชภ.))

ค. ชุดมวลชนสัมพันธ์ ชุดกู้ชีพ และชุดช่างสนามของ ศูนย์ปฏิบัติการ กองกำกับการตำรวจตระเวนชายแดน
หมายเลข (ศปก.ตชด.หมายเลข (ชภ.)) ให้รายงานผลการปฏิบัติถึงผู้รับปฏิบัติ ผู้อำนวยการ ศูนย์ปฏิบัติการตำรวจ
ตระเวนชายแดน หมายเลข (ผอ.ศปก.ตชด.หมายเลข (ชภ.))

๕. รายงานผลการปฏิบัติตามข้อ ๔ เมื่อมีการปฏิบัติ

๖. เมื่อเสร็จสิ้นภารกิจให้ทุกหน่วยรายงานสรุปผลการปฏิบัติให้ ผู้บัญชาการ ศูนย์ปฏิบัติการตำรวจตระเวนชายแดน
(ผบ.ศปก.ตชด.(ชภ.)) ทราบ

พ.ต.ท.หญิง



(พิชรีวรรณ ประสานพันธ์)

รอง ผกก.๖ รรท.ผกก.ผอ.บก.ตชด.ภาค ๑

ผนวก ง (การแจกจ่าย) ประกอบแผนช่วยเหลือผู้ประสบภัย กองบังคับการตำรวจตระเวนชายแดนภาค ๑

พ.ศ.๒๕๕๙

๑. ผบช.ตชด.	ชุดที่ ๑
๒. ผบก.ตชด.ภาค ๑	ชุดที่ ๒
๓. ผบก.กฝ.บช.ตชด.	ชุดที่ ๓
๔. ผบก.ภ.จว.ปทุมธานี	ชุดที่ ๔
๕. รอง ผบช.ตชด.ภาค ๑ (๑) - (๕)	ชุดที่ ๕ - ๙
๖. ผกก.ฝอ.บก.ตชด.ภาค ๑	ชุดที่ ๑๐
๗. รอง ผกก.ฝอ.บก.ตชด.ภาค ๑ (๑) - (๒)	ชุดที่ ๑๑ - ๑๒
๘. ผกก.ตชด.๑๑ - ๑๔	ชุดที่ ๑๓ - ๑๖
๙. ผบก.สอ.บช.ตชด.	ชุดที่ ๑๗
๑๐. ผกก. ๑,๒,๗ บก.กฝ.บช.ตชด.	ชุดที่ ๑๘ - ๒๐
๑๑. จว.ปทุมธานี, นนทบุรี, พระนครศรีอยุธยา, อ่างทอง, สิงห์บุรี, ชัยนาท, สุพรรณบุรี, กาญจนบุรี, นครปฐม, ราชบุรี, เพชรบุรี, สระบุรี, สมุทรสงคราม, สมุทรสาคร, สระแก้ว, สมุทรปราการ, นครนายก, ลพบุรี, ฉะเชิงเทรา, จันทบุรี, ระยอง, ชลบุรี, ปราจีนบุรี,ตราด,ประจวบคีรีขันธ์ , กรุงเทพมหานคร	ชุดที่ ๒๑ - ๔๖
๑๒. สำนักงานพัฒนาสังคมและความมั่นคงของมนุษย์จังหวัดปทุมธานี	ชุดที่ ๔๗
๑๓. ป้องกันและบรรเทาภัยจังหวัดปทุมธานี	ชุดที่ ๔๘
๑๔. อำเภอคลองหลวง	ชุดที่ ๔๙
๑๕. งาน ธกส.,ขว.,ผงป.,กบ.,กร.,กง,นกว. และ ร้อย สสน.ฝอ.บก.ตชด.ภาค ๑	ชุดที่ ๕๐ - ๕๗
๑๖. สำรอง	ชุดที่ ๕๘ - ๖๐

พ.ต.ท.หญิง 

(พิชัยวีรรณ ประสานพันธ์)

รอง ผกก.๖ รรท.ผกก.ฝอ.บก.ตชด.ภาค ๑